

Bericht über das Sportjahr 2011

Inhalt:

I. Bericht

- ✓ Bericht
- ✓ Entwicklung der Mitgliederzahlen
- ✓ Entwicklung der Vereinsfinanzen
- ✓ Personelle Veränderungen
- ✓ Besondere Ereignisse

II. Vereinsdaten

1. Sportangebote und Akzeptanz
2. Finanzen und Vereinsbeiträge
3. Zahl der Vereinsmitarbeiter
4. Jahresbilanzen des Sport- und Jugendheims

I. Bericht des Vorsitzenden

Bericht

Liebe Sportkameradinnen, liebe Sportkameraden!

Rückblick

Einen mündlichen Bericht über die besonderen Ereignisse 2011 werde ich mir sparen. Die Chronik des Jahres ist im Internet veröffentlicht und jeder Interessierte kann diese unter „Berichte/Ereignisse 2011“ nachlesen. Im Fokus des Vereins stehen die Sportangebote. Hierzu verweise ich auf die Jahresberichte der Abteilungsvorstände. Der Verein hat die Organisation von 31 Mannschaften und Sportgruppen Woche für Woche, Monat für Monat und Jahr für Jahr sicherzustellen, das ist schon eine Herkulesaufgabe. Von diesen nehmen 21 Mannschaften und Sportgruppen an Wettkämpfen der Sportverbände teil. 58 Mitarbeiter stellen diesen Betrieb im TSV sicher. Bei all diesen Sportkameradinnen und Sportkameraden danke ich mich im Namen des TSV und auch ganz persönlich recht herzlich. Die Zusammenarbeit im Vorstand war und ist gut.

Ausbildung

2001 hatte der Vorstand beschlossen, die Ausbildungsqualität der Sportübungsleiter zu verbessern. Im Vergleich zu damals haben wir bis heute mit 7 lizenzierten Übungsleiterinnen und Übungsleitern im Sportbetrieb einen großen Qualitätssprung gemacht. In diesem Jahr haben Heiner Köhler seine C-Schein-Ausbildung als Übungsleiter „Kinder- und Jugendturnen“ und Marianne Rennwanz die Fort- und Weiterbildung in den Bereichen „Fit bis ins hohe Alter“ und „Osteoporose-Prävention“ erfolgreich abgeschlossen. Hierzu gratuliert der TSV herzlich. 2011 ist auch Thimo Gunder als Leiter der neuen Männerfitness-Gruppe bei uns eingestiegen. Thimo hat die Ausbildungen als Übungsleiter B für „Sport in der Prävention“ und Trainer C im „Leistungssport Leichtathletik“.

Ich rufe alle Trainer und Übungsleiter ohne Lizenz auf, einen Lehrgang zu besuchen. Der TSV unterstützt euch bei dieser Ausbildung.

Ausblick

Schon in meinem Bericht 2010 habe ich auf die demographische Entwicklung und die damit voraussehbaren Probleme in Immenrode und Vienenburg hingewiesen. Die Menschen werden weniger und älter. Diese absehbaren Veränderungen mit vielschichtigen Begleitproblemen werden von uns beobachtet und zu gegebener Zeit müssen wir angemessen darauf reagieren. Fakt ist, dass wir heute mit 575 Mitgliedern in den letzten drei Jahren 51 Mitglieder verloren haben!

Der Vorstand hat sich im Februar 2011 auf den Weg gemacht, Fragen der Zukunft zu stellen. Zu gegebener Zeit müssen die TSV-Mitglieder Zukunftsentscheidungen treffen.

1. Wie werden sich Sport-, Senioren- und Jugendarbeit in den nächsten überschaubaren zehn Jahren verändern?
2. Wie sollte sich der TSV auf die demographische Entwicklung in den nächsten zehn Jahren einstellen?
3. Wie sollte der TSV in den nächsten Jahren auf die abnehmenden Mitgliederzahlen reagieren?

ren?

4. Wie kann der TSV seinen Bedarf an Sporträumen decken?
5. Sind die gegenwärtigen Nutzungen und die Finanzierung unseres Sport- und Jugendheims zukunftsfähig?
6. Ist eine Bestandsentwicklung des Sport- und Jugendheims hinsichtlich Modernisierung und Erweiterung zukunftsfähig?

Wichtige Informationen

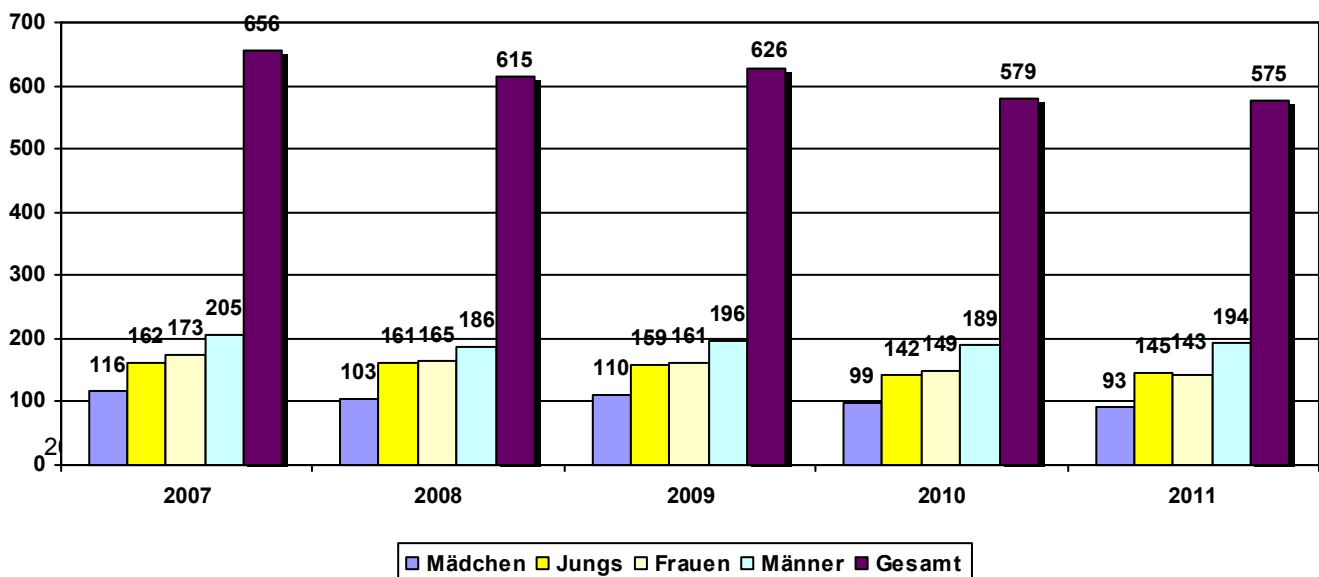
1. Die Vereins-Haftpflichtversicherung ARAG hat für unsere Mitglieder eine wichtige Entscheidung getroffen. Sie lehnte 2011 einen PKW-Haftungsschaden durch einen herumirrenden Fußball gegenüber Vereinsmitgliedern ab. Als Begründung diente die behauptete Hauptschuld des Mitglieds an diesem Schaden.
2. Traurig ist die hohe Zahl von Beitragsschuldnern. Ich möchte darauf hinweisen, dass durch das Mahnverfahren neben der erheblichen und vermeidbaren Arbeit für uns Ehrenamtliche zusätzliche Kosten von über 100 € durch Inkasso-Büro und Gericht für den Schuldner entstehen können. Der Beitrag wird nach unserer Beitragsordnung zum 15. Februar eines Jahres eingezogen und das Konto sollte zu diesem Zeitpunkt belastbar sein. Selbstzahler müssen bis zu diesem Termin ihren Beitrag auf das Vereinskonto eingezahlt haben.

In eigener Sache

Ich bin seit 32 Jahren im Vorstand des TSV. Seit 29 Jahren und im nächsten Wahljahr 2013 bin ich 30 Jahre als Vereinsvorsitzender in der Vereinsverantwortung. Der Verein ist heute gut aufgestellt. Die Leitung des Vereins würde ich gerne in jüngere Hände übergeben. Ich wünsche mir für 2013 eine neue Vorsitzende oder einen neuen Vorsitzenden.

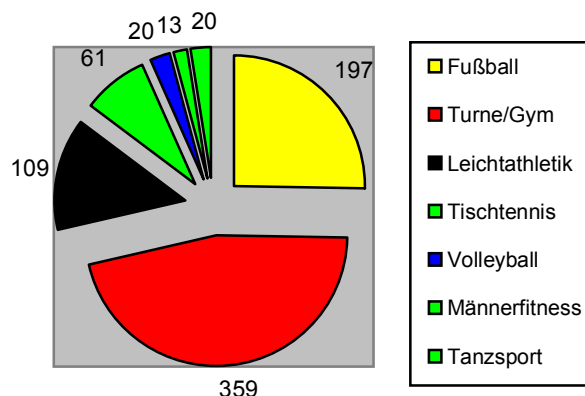
Entwicklung der Mitgliederzahlen

2011 haben wir 4 Mitglieder verloren (Austritte 61; Eintritte 57) und stehen jetzt bei 575 Mitgliedern. Davon entfallen auf Kinder 190 und auf Jugendliche 48 Mitglieder.



Unsere 575 Vereinsmitglieder nehmen mehrere Sportangebote wahr. Die Sportfachbereiche zählen dadurch insgesamt 779 Mitglieder. Unser Organisationsgrad beträgt 2011 damit 135,5 %.

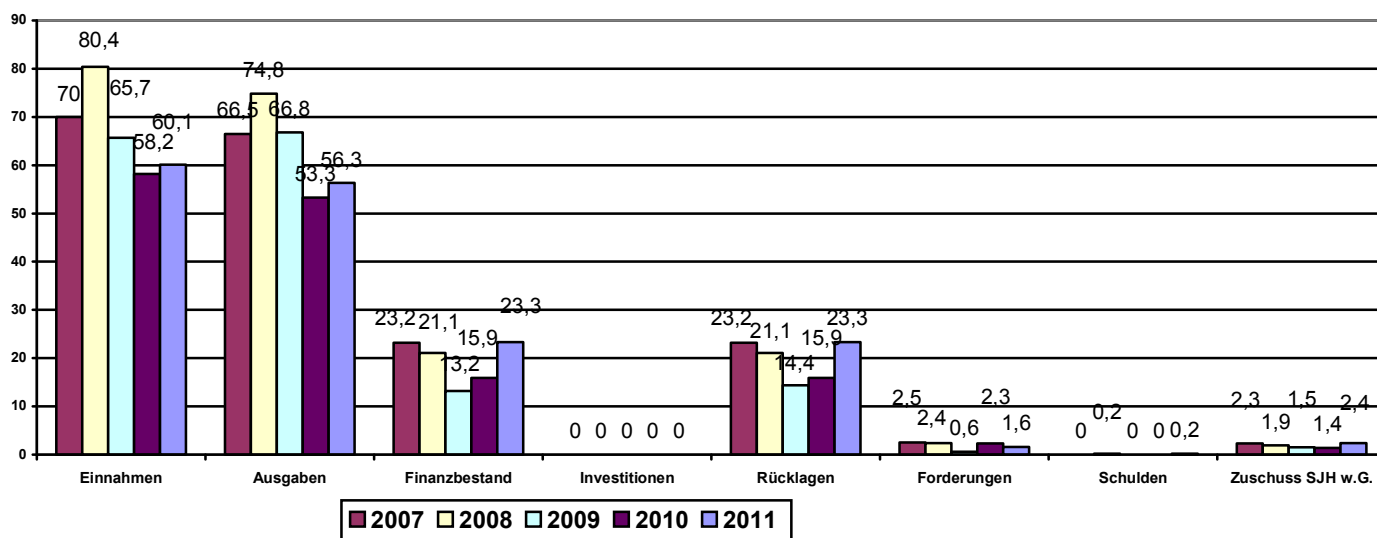
Die Altersgruppe der 19 bis 26-Jährige konnten wir von 2010 auf 2011 von 30 auf 43 Mitglieder stärken (+ 13).



Entwicklung der Vereinsfinanzen

Die Einnahmen haben sich 2011 auf 60,1 T€ (Vorjahr: 58,2 T€) und die Ausgaben auf 56,3 T€ (Vorjahr: 53,3 T€) erhöht. Der TSV konnte in diesem Jahr eine freie Rücklage von 4,2 T€ erwirtschaften.

Finanzentwicklung in Tausend €



Unsere Sponsoren einschließlich unseres Jugendförderclubs haben uns 2011 mit 6,0 T€ (Förderclub 1,7 T€, Zweckspenden 3,2 T€; Allgemeine Spenden 1,1 T€) unterstützt. Wir bedanken uns recht herzlich.

Personelle Veränderungen 2011

Beginn der Vereinsarbeit:

1. Michael Fricke (Kassenprüfer)
2. Thiemo Gunder (Übungsleiter Männerfitness)
3. Burkhard Strübig (Vorstand Volleyball)
4. Anna Vollheyde (Übungsleiterin Dance Gym)

Ende der Vereinsarbeit:

1. Wilhelm Letschkowski (Platzkassierer)
2. Lorraine Steffens (Übungsleiterin Dance Gym)

Besondere Ereignisse

- Keine -

II. Chronik der Vereinsdaten

Sportangebote und Akzeptanz

Mitglieder der Abteilungen (Fettdruck Zuwachs)

Jahr	Gesamt	Fußball	JFußball	Leichtathletik	Dance Gym	Gymnastik	Tischtennis	Volleyball	Männerfitness	Tanzsport
1999	573	130	80	181		227	47	38		
2000	626	128	91	177		336	49	38		
2001	659	136	87	182		382	49	34		
2002	652	113	84	165		409	49	32 ¹		
2003	658	106	79	130		396	56	20		
2004	645	111	74	122		393 ²	57	19		
2005	607	113	74	111	64	308	57	18		
2006	621	110	80	115	69	314	58	18		
2007	656	108	110	108	82	326	56	16	56 ³	35 ³
2008	615	98	108	100	74 ⁴	308	56	16	57	35
2009	626	102	107	111	74	313	69	17	53 ⁵	24
2010	579	98	92	97	59	301	63	17	33 ⁶	22
2011	575	102	95	109	65	294	61	20	13 ⁷	20

1. Die Badmintonabteilung wurde aufgelöst 2. Turnen/Tanz von Gymnastik abgetrennt 3. Karate u. Tanzsport neu gegründet
4. Stepp-Aerobic eingestellt 5. Kinderkarate eingestellt 6. Karate eingestellt 7. Männerfitness neu gegründet

Entwicklung der Mitglieder und des Organisationsgrades

Jahr	Gesamtzahl der Mitglieder	Zahl der Mitglieder in den Abteilungen	Organisationsgrad
1999	573	702	122,5 %
2000	626	819	130,8 %
2001	659	870	132,0 %
2002	652	854	130,9 %
2003	658	787	119,6 %
2004	645	776	120,3 %
2005	607	745	122,7 %
2006	621	764	123,0 %
2007	656	898	136,9 %
2008	615	850	138,5 %
2009	626	870	139,0 %
2010	579	782	135,1 %
2011	575	779	135,5 %

Finanzen und Vereinsbeiträge (Stand zum 31.12. eines Jahres)

Gesamtentwicklung (Stand zum 31.12. eines Jahres)

Jahr	Betriebs-		Vermögen	Investitionen	Rücklagen	Forderungen	Schulden
	Einnahmen	Ausgaben	SJH	SJH			
1999	68.514	70.143	137.919	5.195	7.400	4.171	0
2000	64.599	65.321	132.015	789	4.626	1.426	8.129
2001	76.061	68.568	128.931	0	6.258	4.676	6.771
2002	73.321	75.593	127.388	0	8.224	1.149	6.313
2003	75.305	75.993	127.472	1.643	6.452	1.549	3.422
2004	82.646	77.300	126.761	0	7.586	1.549	2.448
2005	82.188	83.391	127.126	1.936	8.087	1.702	1.433
2006	64.886	71.381	125.555	0	9.496	679	473
2007	70.022	66.461	123.984	0	23.151	2.543	0
2008	80.439	74.838	122.413	0	21.087	2.413	185
2009	65.735	66.758	120.842	0	14.438	556	0
2010	58.180	53.310	119.271	0	15.910	2.295	0
2011	60.082	56.344	117.700	0	23.340	353	218

Bilanz der Sportabteilungen und Serviceabteilungen (Stand zum 31.12. eines Jahres)

Jahr	Sportabteilungen									Serviceabteilungen		
	Fußball-Herren	Fußball-Jugend	Leichtathletik	Dance-Gym	Frauen-Senioren-Kinderfitness	Tischtennis	Volleyball	Karate/Männerfitness	Tanzsport	Sport und Jugendheim	Sportplatz	Allgemeine Betriebe
1999	- 1.389	- 730	- 2.102		+ 2.070	+ 700	+ 669			- 12.361	- 295	+ 23.943
2000	- 1.533	- 707	- 2.106		+ 640	- 184	+ 539			- 7.456	- 3.069	+19.441
2001	+ 680	+ 111	- 481		+ 7.475	+ 604	+ 934			- 3.612	- 1.649	+ 28.830
2002	- 534	+ 415	- 1.620		+ 4.948	+ 180	+ 693			- 7.159	- 596	+ 27.912
2003	- 1.828	- 33	- 3.253		+ 1.303	+ 605	+ 382			- 12.091	- 1.903	+ 29.111
2004	+ 2.570	+ 323	- 2.562		+ 5.779	+ 352	+ 619			- 7.445	- 2.981	+ 31.947
2005	- 340	- 340	-3.428	- 1.477	+ 5.060	- 5.302	+ 407			- 8.701	- 3.038	+ 29.818
2006	+ 320	- 2.114	-4.006	-2.369	+ 3.136	- 379	+ 488			- 11.267	- 3.870	+ 28.355
2007	+ 2.457	- 75	- 1.479	- 1.946	+ 6.179	+ 140	+ 652	- 504 ¹	+ 1.055	- 6.973	- 2.519	+ 32.843
2008	- 2.717	- 2.589	- 3.632	- 2.536	+ 5.877	+ 2.670	+ 668	- 493	+ 687	- 6.405	- 10.727	+ 37.551
2009	+ 347	- 1.610	- 3.385	-2.220	+ 3.804	- 5.098	+ 411	- 446	+ 327	- 4.800	- 8.661	+ 29.847
2010	- 227	- 2.376	- 2.489	- 1.352	+ 8.184	+ 17	+ 699	- 156	+ 392	- 4.732	- 3.974	+ 31.482
2011	+ 1.347	- 603	-2.070	- 347	+ 8.244	- 82	+ 672	- 397 ²	+ 667	- 5.804	- 4.103	+ 36.172

1 Karate 2 Männerfitness

Entwicklung der Vereinsbeiträge (Betrag je Jahr/Monat)

Beitragsgruppen	1997	1999	2001	2004	2007	2010	
Kinder	2,26 €	2,76 €	3,33 €	46/3,83 €	50/4,17 €	55/4,58 €	
Jugendliche	2,26 €	2,76 €	3,33 €	46/3,83 €	50/4,17 €	55/4,58 €	
Erwachsene	4,02 €	4,02 €	4,58 €	61/5,08 €	67/5,58 €	75/6,25 €	
Familien	8,04 €	9,55 €	11,25 €	153/12,75 €	162/13,50 €	175/14,58 €	
Inaktive 65jährige	-	-	4,17 €	55/4,58 €	55/4,58 €	55/4,58 €	

Zahl der Vereinsmitarbeiter

Jahr	Gesamt ¹⁾	Vorstand Leitungsteam Ehrenrat Prüfer Senioren- betreuung Förderclub	Fußball	Leicht- athletik	Dance Gym	Gym- nastik	Tischtennis	Volley- ball	Kara- te/Män- nerfit- ness	Tanz- sport	Sportan- lagen
2000	32	11	3	6		6	1				5
2001	33	12	3	6		6	1				5
2002	46	17	11	5		5	1				7
2003	45	18	7	4		7	1				8
2004	47	17	13	4		5	2				6
2005	45	19	7	4	3	3	2				7
2006	44	19	11	3	3	3	2				3
2007	52	21	16	2	4	3	2	1	1	2	6
2008	57	24	12	1	3	2	5	1	1	3	5
2009	52	23	10	1	3	2	4	1	1	2	3
2010	59	27	15	2	2	2	6	1		2	2
2011	58	24	18	3	1	2	6	0	1	2	1

1) Mitarbeiter haben Doppelfunktionen

Jahresbilanzen des Sport – und Jugendheims

Die Serviceabteilung „Sport- und Jugendheim“ muss differenziert betrachtet werden, weil der wirtschaftliche „Gaststättenbetrieb“ als Teil der Gesamtkosten des Sport- und Jugendheims immer einer strengen Kritik nach dem Motto: „Warum soll ein Gaststättenbetrieb gefördert werden?“ ausgesetzt ist. Die Gesamtbilanz erhöht sich 2011 von Minus 6,3 T€ auf Minus 7,4 T€. Von diesen 1,1 T€ Mehrkosten entfallen rund 0,6 T€ allein auf die Energie- und Wasserkosten. Der Kostenanteil des Vereins (Interessenquote) an den Kosten des Gaststättenbetriebs erhöht sich von 21,6 % auf 32,9 % (2,4 T€).

Jahr	Erträge	Aufwendungen	Bilanz	Gaststättenbetrieb		Funktionsbereich	
2000			- 7.456	5.787	77,6 %	1.669	22,4 %
2001			- 4.993	4.130	82,7 %	863	17,3 %
2002			- 7.159	6.585	92,0 %	574	8,0 %
2003			- 12.091	5.044	41,7 %	7.047	58,3 %
2004			- 7.445	3.905	52,5 %	3.540	47,5 %
2005			- 8.701	3.703	42,6 %	4.998	57,4 %
2006			- 12.083	6.522	53,9 %	5.561	46,1 %
2007			- 6.973	2.292	32,9 %	4.681	67,1 %
2008			- 6.405	1.871	29,2 %	4.534	70,8 %
2009			- 6.371	1.476	23,2 %	4.894	76,8 %
2010	6.188	12.491	- 6.303	1.362	21,6 %	4.941	78,4 %
2011	6.135	13.539	- 7.404	2.432	32,9 %	4.972	67,1 %

Die Erträge und die Aufwendungen, die nicht direkt der Gaststätte oder dem Funktionsbereich zugeordnet werden können, wurden nach der Grundfläche der Kostenbereiche (69,1 m² Gaststätte / 106,3 m² Funktionsbereich) aufgeschlüsselt.

Gez.
Peter Faeseler